

วิทยุชุมชนต้นแบบเพื่อผู้ด้อยโอกาสในสังคม ศึกษาเฉพาะกรณี สถานีวิทยุชุมชนเพื่อคนตาบอด¹

A Prototype Community Radio for the Underprivileged: A Case Study of Community Radio for the Blind

ยุทธธร ไกรวสิน²

บทคัดย่อ

การวิจัยครั้งนี้มีวัตถุประสงค์เพื่อ (1) ศึกษาโครงสร้างนโยบายองค์กร รูปแบบและเนื้อหารายการของสถานีวิทยุชุมชนเพื่อการเข้าถึงข้อมูลข่าวสารทางสื่อสิ่งพิมพ์ (2) วิเคราะห์วิธีการบริหารงานและการผลิตรายการตามหลักปรัชญาวิทยุชุมชนของสถานี และ (3) วิเคราะห์ปัจจัยที่มีผลต่อการดำเนินงานดังกล่าว โดยเป็นการวิจัยเชิงคุณภาพ อาศัยข้อมูลจากการสัมภาษณ์แบบเจาะลึก การวิเคราะห์เนื้อหารายการ และการวิเคราะห์เอกสาร ซึ่งผลการวิจัยสรุปได้ดังนี้

1) สถานีวิทยุแห่งนี้เกิดจากกลุ่มคนตาบอดที่ต้องการใช้สื่อวิทยุเพื่อสร้างประโยชน์แก่ชุมชน มีโครงสร้างการเป็นเจ้าของสถานี เป็นของกลุ่มคนตาบอดที่มาจากสมาคมคนตาบอดแห่งประเทศไทยและมูลนิธิคนตาบอดไทย ซึ่งเป็นหน่วยงานที่สนับสนุนสถานี จึงทำให้สถานีสามารถกำหนดนโยบายเพื่อพัฒนาคุณภาพชีวิตคนตาบอดและเปิดโอกาสให้คนตาบอดมีส่วนร่วมในหลายรูปแบบ

2) สถานีมีวิธีการบริหารงานในรูปแบบคณะกรรมการบริหารสถานีมีบุคลากรและผู้ผลิตรายการเป็นคนตาบอดที่เข้าร่วมงานโดยไม่รับค่าตอบแทน มีวิธีการผลิตรายการและรูปแบบรายการที่หลากหลายขึ้นอยู่กับความสนใจและความสะดวกของผู้ผลิตรายการ เนื้อหารายการนำเสนอความรู้และข้อมูลที่เป็นประโยชน์กับคนตาบอดและเรื่องทั่วไป

3) ปัจจัยที่ส่งผลกระทบต่อการทำงาน มีทั้งปัจจัยภายในและปัจจัยภายนอก โดยปัจจัยภายในที่ส่งผลกระทบมากที่สุด ได้แก่ ปัจจัยด้านการจัดการองค์กร เนื่องจากต้องนำเสนอเนื้อหารายการที่สอดคล้องกับนโยบายของหน่วยงานที่สนับสนุนสถานี จึงส่งผลให้สถานีมีเป้าหมายการดำเนินงานเพื่อการพัฒนาคุณภาพชีวิตคนตาบอดชัดเจนยิ่งขึ้น สำหรับปัจจัยภายนอกที่ส่งผลกระทบมากที่สุด ได้แก่ ปัจจัยทางด้านการเมืองในประเด็นทางด้านกฎหมายที่เกี่ยวกับวิทยุชุมชนที่สถานีต้องปฏิบัติตาม

คำสำคัญ: วิทยุคนตาบอด วิทยุชุมชน สื่อเพื่อผู้ด้อยโอกาส สื่อเพื่อคนตาบอด

ABSTRACT

This research aimed (1) to study the structure, policy, format and content of the community radio as a channel for the blind to gain access to print media information, (2) to analyze the administrative work and production process according to the community radio's philosophy, and (3) to analyze the factors that affect the said operation. This is a qualitative research using the techniques of an in-depth interview, observation, and content and related documents analysis. The research results show as following:

1) The station was initiated by a group of blind people that intended to use radio broadcasting for the benefit of their community. The structure of the station's ownership control belongs to the group of blind people from Thailand Association of the Blind and Thai Blind People Foundation which have sponsored the station. Therefore, the station has set a policy to develop the life quality of the blind and to give opportunities to the blind to participate in broadcasting in various styles.

¹ งานวิจัยนี้ได้รับทุนอุดหนุนการวิจัยจากมหาวิทยาลัยกรุงเทพ

² นักวิจัยอิสระ

2) The station committee acts as its board of management while most of the operational staff are the blind who voluntarily produce radio programs without payment. Programs are produced in various styles of production and format depending on the producers' interest and convenience. The content of the program is to provide knowledge and information that will benefit the blind and the public.

3) Both internal and external factors affect the operation of the radio station. The most influential internal factor was related to organizational management since the content of the programs had to be consistent with the policy of the Association and the Foundation which are the main sponsor of the station. Hence, the station had a clearer goal to help develop the life quality of the blind. In terms of external factors, the most influential factors was politic factors that involved with the regulations of community radio that the station had to follow.

Keywords: radio for the blind, community radio, media for the underprivileged, media for the blind

ความเป็นมาและความสำคัญของปัญหาการวิจัย

วิทยุกระจายเสียงในประเทศไทยถูกใช้ป็นเครื่องมือในการเผยแพร่นโยบายของรัฐในแต่ละยุคสมัยไปสู่ประชาชนในลักษณะที่หลากหลาย อาทิ เป็นเครื่องมือในการเปลี่ยนแปลงวัฒนธรรมให้มีลักษณะสากลนิยม การปลูกฝังกระแสชาตินิยม การตอบสนองนโยบายการเมืองด้านต่างๆ เป็นต้น (อุบลรัตน์ ศิริยุวศักดิ์, 2547) ลักษณะดังกล่าวถือเป็นการสื่อสารในแนวจึง คือ การสื่อสารเพื่อการปกครองของทางราชการลงมาหาประชาชน ประกอบกับเมื่อพิจารณาหน่วยงานต้นสังกัดที่เป็นเจ้าของคลื่นความถี่วิทยุในประเทศไทย จำนวนทั้งหมด 524 สถานีนั้นพบว่า เป็นหน่วยงานของรัฐหรือรัฐวิสาหกิจทั้งสิ้น (กองงานคณะกรรมการกิจการวิทยุกระจายเสียงและวิทยุโทรทัศน์, 2549)

อย่างไรก็ตาม แม้ว่าคลื่นความถี่วิทยุจะเป็นกรรมสิทธิ์ของรัฐ แต่ในสภาพความเป็นจริงมีหน่วยงานราชการจำนวนมากนำคลื่นความถี่ที่ได้รับอนุญาต ไปให้เอกชนสัมปทานหรือเช่าเหมาเวลา ซึ่งก่อให้เกิดปัญหาตามมาคือ เอกชนเป็นผู้กำหนดรูปแบบและเนื้อหารายการเพื่อประโยชน์ทางธุรกิจ โดยที่รัฐไม่สามารถกำกับดูแลเนื้อหาและคุณภาพรายการได้ (ปีณฉพร ไพบูลย์วัฒนกิจ, 2549) จากสภาพการณ์ดังกล่าวแสดงให้เห็นว่าสื่อวิทยุกระจายเสียงถูกควบคุมโดยบุคคล 2 กลุ่ม คือหน่วยงานของรัฐ และองค์กรเอกชนที่หวังประโยชน์ทางธุรกิจ

จนกระทั่ง ปี พ.ศ. 2535 ประเทศไทยได้มีการปฏิรูปสื่อโดยนักวิชาการและสื่อมวลชนร่วมกับขบวนการร่างรัฐธรรมนูญมีผลทำให้บทบัญญัติในรัฐธรรมนูญแห่งราชอาณาจักรไทย พ.ศ. 2540 ในมาตรา 40 ได้กำหนดให้มีการจัดสรรคลื่นความถี่วิทยุและโทรทัศน์ หลังจากนั้นในปี พ.ศ. 2543 จึงได้มีการประกาศใช้พระราชบัญญัติองค์กรจัดสรรคลื่นความถี่และกำกับกิจการวิทยุกระจายเสียงและวิทยุโทรทัศน์ ซึ่งกำหนดให้มีการจัดสรรคลื่นความถี่วิทยุ

ให้แก่ภาคประชาชนเป็นครั้งแรก ส่งผลให้มีการจัดตั้งวิทยุชุมชนขึ้นเป็นจำนวนมากในหลากหลายรูปแบบและวัตถุประสงค์การดำเนินงาน ซึ่งก็มีจำนวนไม่น้อยที่ได้สร้างปัญหา และก่อให้เกิดภาพลักษณ์ที่ไม่ดีต่อสื่อวิทยุชุมชนตามมา อาทิ การนำคลื่นความถี่ไปแสวงหาผลประโยชน์ทางธุรกิจและทางการเมือง โดยมิได้แสดงบทบาทตามหลักปรัชญาของวิทยุชุมชนคือ ต้องให้ประชาชนเข้าถึงได้โดยง่าย ต้องให้ประชาชนมีส่วนร่วม และต้องเป็นวิทยุที่ประชาชนบริหารจัดการด้วยตนเอง (จุมพล รอดคำดี, 2542)

อนึ่ง ท่ามกลางการแย่งชิงผลประโยชน์และอำนาจของวิทยุชุมชนเหล่านั้น ก็ยังมีวิทยุชุมชนอีกหลายแห่งที่พยายามดำเนินกิจการตามหลักการของวิทยุชุมชนอย่างแท้จริง เพื่อเปิดโอกาสพื้นที่สื่อให้กับภาคประชาชนกลุ่มต่างๆ รวมถึงคนด้อยโอกาสในสังคมได้นำเสนอความต้องการตลอดจนลักษณะเฉพาะของแต่ละชุมชน

กลุ่มหนึ่งของผู้ฟังวิทยุ คือ ผู้พิการทางการมองเห็นหรือคนตาบอด ซึ่งเป็นกลุ่มคนที่สังคมเห็นว่าเป็นผู้ด้อยโอกาสที่สมควรได้รับการดูแลจากสังคมและได้รับการสงเคราะห์จากรัฐบาล แต่ขณะเดียวกันสังคมก็ได้มีการเลือกปฏิบัติต่อคนพิการ ด้วยการจำกัดสิทธิและเสรีภาพในด้านต่างๆ เช่น ด้านการศึกษา ด้านการประกอบอาชีพ ด้านการใช้สิทธิเลือกตั้ง และด้านการเข้าถึงข้อมูลข่าวสาร เป็นต้น

สถานีวิทยุชุมชนเพื่อการเข้าถึงข้อมูลข่าวสารทางสื่อสิ่งพิมพ์ จัดได้ว่าเป็นวิทยุชุมชนเพื่อผู้ด้อยโอกาสในสังคมอีกรูปแบบหนึ่ง ดำเนินงานโดยสมาคมคนตาบอดแห่งประเทศไทยและมูลนิธิคนตาบอดไทย ออกอากาศในระบบ F.M. ความถี่ 101.20 MHz มีการกำหนดนโยบายการดำเนินงานที่มีลักษณะเฉพาะคือการเป็นวิทยุชุมชนเพื่อการเข้าถึงข้อมูลข่าวสารทางสื่อสิ่งพิมพ์ ซึ่งเป็นสื่อที่คนตาบอดและผู้พิการทางสายตาไม่สามารถเข้าถึงได้ มีการดำเนินงานโดยไม่แสวงหากำไร และนำเสนอเนื้อหา

รายการที่เกี่ยวข้องกับคนตาบอดเป็นหลัก รวมทั้งมีการบริหารจัดการและดำเนินรายการโดยผู้พิการทางสายตา ซึ่งจากการศึกษาในเบื้องต้นผู้วิจัยพบว่าสถานีวิทยุทธศาสตร์เพื่อการเข้าถึงข้อมูลข่าวสารทางสื่อสิ่งพิมพ์เป็นวิทยุชุมชนเพื่อคนตาบอดเพียงแห่งเดียวในประเทศไทยที่ได้กำหนดนโยบายด้านต่างๆ และมีการดำเนินงานตามหลักปรัชญาของวิทยุชุมชนอย่างชัดเจน

อย่างไรก็ตาม ในสภาพความเป็นจริงการดำเนินงานของสถานีฯ ยังต้องอยู่ท่ามกลางปัจจัยเงื่อนไขหลายประการที่เป็นทั้งแรงเสริมและแรงกดดันต่อการทำงาน ดังเช่นองค์กรสื่อมวลชนทั่วไป อาทิ ปัจจัยด้านบุคลากรที่ต้องมีทั้งความรู้ และทักษะในการบริหารจัดการและการผลิตรายการ ตลอดจนความชำนาญในการใช้อุปกรณ์เครื่องมือและเทคโนโลยีอันทันสมัย เพื่อให้รายการที่นำเสนอมีความน่าสนใจ ซึ่งสำหรับผู้พิการที่มีข้อจำกัดทางการมองเห็นนั้น ถือเป็นงานที่ต้องใช้ความพยายามมากกว่าผู้ที่มีสายตาปกติ นอกจากนี้ยังมีปัจจัยด้านกฎหมายและกฎระเบียบที่เกี่ยวข้องกับวิทยุชุมชน ปัจจัยด้านเศรษฐกิจ งบประมาณรายรับและรายจ่ายของสถานีที่ไม่สามารถหารายได้หรือทำกำไรเหมือนวิทยุธุรกิจได้ รวมทั้งปัจจัยด้านผู้รับสารหลักที่เป็นผู้พิการทางสายตา ซึ่งมีพฤติกรรม ความสนใจ และความต้องการอันมีลักษณะเฉพาะเป็นต้น ด้วยเหตุนี้เอง ผู้วิจัยจึงมีความสนใจศึกษาถึงลักษณะวิธีการดำเนินงานด้านการบริหาร และการผลิตรายการตามหลักปรัชญาวิทยุชุมชนของสถานีวิทยุทธศาสตร์เพื่อการเข้าถึงข้อมูลข่าวสารทางสื่อสิ่งพิมพ์ รวมถึงปัจจัยที่เกื้อหนุนและเป็นอุปสรรคอันส่งผลต่อการดำเนินงานดังกล่าว

วัตถุประสงค์ของการวิจัย

- 1) เพื่อศึกษาและวิเคราะห์โครงสร้างและนโยบายองค์กร ตลอดจนรูปแบบและเนื้อหารายการของสถานีวิทยุทธศาสตร์เพื่อการเข้าถึงข้อมูลข่าวสารทางสื่อสิ่งพิมพ์
- 2) เพื่อศึกษาและวิเคราะห์ลักษณะวิธีการดำเนินงานด้านการบริหารงานและการผลิตรายการตามหลักปรัชญาวิทยุชุมชนของสถานีวิทยุทธศาสตร์เพื่อการเข้าถึงข้อมูลข่าวสารทางสื่อสิ่งพิมพ์
- 3) เพื่อศึกษาและวิเคราะห์ปัจจัยเงื่อนไขที่เกื้อหนุนและที่เป็นอุปสรรคต่อการดำเนินงานของสถานีวิทยุทธศาสตร์เพื่อการเข้าถึงข้อมูลข่าวสารทางสื่อสิ่งพิมพ์

แนวคิดและทฤษฎีที่เกี่ยวข้อง

1. แนวคิดเกี่ยวกับวิทยุชุมชน

องค์การศึกษาวิทยาศาสตร์และวัฒนธรรมแห่งสหประชาชาติ (UNESCO) (อ้างถึงใน จุมพล รอดคำดี, 2542) ได้กล่าวถึงหลักปรัชญาของวิทยุชุมชนว่า ต้องเป็นกระบวนการสื่อสารแบบมีส่วนร่วมที่เน้นหลักการ 3 ประการคือ

1) การเข้าถึงสื่อ (Access) หมายถึง การเข้าถึงสื่อที่ให้บริการแก่ชุมชน สื่อยอมเปิดโอกาสให้ประชาชนเลือกรายการหรือเข้าไปจัดทำในสิ่งที่จะเป็นประโยชน์แก่ตัวเองได้ ตราบเท่าที่ไม่ขัดกฎหมาย

2) การมีส่วนร่วม (Participation) หมายถึง การมีส่วนร่วมในทุกระดับในระบบการสื่อสาร ตั้งแต่การวางแผนการจัดการและการผลิตรายการ โดยชุมชนจะต้องมีส่วนร่วมหรือมีโอกาสเข้าร่วมได้ทุกขั้นตอน

3) การบริหารจัดการด้วยตนเอง (Self-management) หมายถึง การที่ชุมชนมีอำนาจตัดสินใจตั้งแต่การวางแผนจนถึงการกำหนดนโยบายการบริหาร และการผลิตสื่อด้วยตนเอง

จากหลักปรัชญาวิทยุชุมชนดังกล่าว สามารถจำแนกลักษณะสำคัญของวิทยุชุมชนได้ดังนี้ (กาญจนา แก้วเทพ, 2545)

1) วัตถุประสงค์ของวิทยุชุมชน คือ การดำเนินงานเพื่อตอบสนองความต้องการของคนในชุมชน เพื่อให้โอกาสคนทุกกลุ่มได้ใช้สิทธิด้านการสื่อสาร

2) ผู้ผลิตรายการ/ผู้ฟังรายการ ควรมาจากคนในชุมชนที่มีการผลัดเปลี่ยนบทบาทกันเป็นผู้ผลิตรายการและผู้ฟังรายการ ที่เรียกว่าเป็นการสื่อสารสองทาง

3) การบริหารจัดการ ด้านบุคคลควรดำเนินงานโดยตัวแทนจากทุกกลุ่มของชุมชนที่เป็นผู้มีจิตสาธารณะ ด้านงบประมาณควรกระจายแหล่งรายได้มาจากหลายแหล่ง โดยไม่มีการแสวงหากำไร เพื่อรักษาความเป็นอิสระ และด้านการจัดการควรเน้นการมีส่วนร่วมของประชาชนอย่างกว้างขวาง หลากหลายรูปแบบและเป็นการบริหารจัดการด้วยตนเองที่โปร่งใส สามารถตรวจสอบได้

4) รูปแบบและเนื้อหารายการจะต้องตอบสนองความต้องการของชุมชนแต่ละแห่งและมีความหลากหลาย

5) การประเมินผลรายการเป็นสิ่งที่ต้องมีการดำเนินการ เพื่อตรวจสอบเป้าหมายการดำเนินงาน และเพื่อแสวงหาแนวทางพัฒนาวิทยุชุมชนต่อไป

นอกจากนี้ กาญจนา แก้วเทพ (2549) ได้กล่าวถึง การแสดงบทบาทของวิทยุชุมชนตามทิศทางการไหลของ ข่าวสารว่าแบ่งได้ 2 ทิศทาง คือ

1) ในแนวดิ่ง เป็นการไหลของข่าวสารจากบนลงล่าง ได้แก่ บทบาทเป็นเครื่องมือถ่ายทอดข่าวสาร ข้อมูลทั่วไป และการไหลของข่าวสารจากล่างขึ้นบน ได้แก่ บทบาทเป็น ช่องทางการร้องเรียนและสอบถามข้อมูล ปัญหาของ ประชาชน การนำเสนออัตลักษณ์ และความภาคภูมิใจของ ชุมชน

2) ในแนวนอน เป็นการไหลของข่าวสารในแนวนอน ได้แก่ บทบาทเป็นช่องทางให้มีการติดต่อสื่อสารระหว่าง ชาวบ้านกับชาวบ้านด้วยกันเอง

2. แนวคิดเกี่ยวกับโครงสร้างองค์กรสื่อมวลชน

Denis McQuail (1994, อ้างถึงใน ยุคลธร ไกรวสิน, 2544) กล่าวว่า สื่อสารมวลชนเป็นสถาบันที่มีความสัมพันธ์ กับส่วนต่างๆ ที่เกี่ยวข้องในสังคม ดังนั้น ในการศึกษา องค์กรผู้ผลิตสื่อมวลชน ต้องมองไปที่ความสัมพันธ์ ดังกล่าว โดยพิจารณาทั้งจากปัจจัยภายในและภายนอก องค์กร ดังนี้

ปัจจัยภายในประกอบไปด้วย 3 องค์ประกอบ คือ (McQuail, 2005)

1) การจัดการองค์กร (Management) งานสื่อมวลชน เป็นงานที่ต้องมีผู้ร่วมงานมากมายภายในองค์กร และ ผู้ร่วมงานแต่ละคนก็มีความแตกต่างกันองค์กรจึงต้องมีการ จัดการบริหารที่ดี

2) ด้านเทคนิค (Technical) วิทยุกระจายเสียงเป็น การให้บริการด้านเสียง โดยเฉพาะ ดังนั้น เครื่องมือในการ ผลิตเสียงเพื่อออกอากาศ จึงมีความสำคัญต่อการผลิต รายการอย่างยิ่ง

3) ความเป็นมืออาชีพ (Media professional) บุคลากร จะต้องมีการฝึกหัดและต้องมีวิชาความรู้เกี่ยวกับการ สื่อสารมวลชน ตลอดจนความเข้าใจในการใช้อุปกรณ์ เครื่องมือทางด้านเสียง

สำหรับปัจจัยภายนอกประกอบไปด้วย 4 องค์ประกอบ คือ (McQuail, 2005, อ้างถึงใน สุภารัตน์ คิษยวรรณะ จันทรา- วัฒนากุล, 2552)

1) แรงกดดันจากสถานการณ์ทางสังคม กระแส ข่าวสารและวัฒนธรรม ที่มีการเปลี่ยนแปลงเคลื่อนไหว อย่างต่อเนื่อง ดังนั้น การนำเสนอข่าวที่ครอบคลุมทุก เหตุการณ์ ตอบสนองทุกความสนใจจึงเป็นสิ่งที่ทำได้ยาก

2) แรงกดดันทางสังคมและการเมือง ทั้งกรอบทาง กฎหมายและนักการเมือง องค์กรและสถาบันสังคมต่างๆ รวมทั้งการควบคุมตนเองของสื่ออื่นและองค์กรวิชาชีพสื่อ

3) แรงกดดันทางเศรษฐกิจ สื่อมวลชนมีลักษณะ เป็นองค์กรธุรกิจที่แสวงหาผลกำไร ในสังคมทุนนิยม ผลผลิตของสื่อจึงต้องสามารถเรียกความสนใจจากผู้รับ สารและผู้อุปถัมภ์ราชการ ได้

4) แรงกดดันจากผู้รับสารและช่องทางการเผยแพร่ ข่าวสาร ทำให้รูปแบบเนื้อหาสื่อและช่องทางการสื่อสาร ต้องมีความหลากหลาย เพื่อให้สอดคล้องกับผู้บริโภคที่แตกต่าง และเปลี่ยนแปลงไป

3. แนวคิดเกี่ยวกับการพิทักษ์ผลประโยชน์ของผู้ด้อยโอกาส (Advocacy)

การพิทักษ์ผลประโยชน์ของผู้ด้อยโอกาส หมายถึง การปกป้องหรือการสนับสนุนความคิดเห็น และการ โต้แย้งปัญหาเพื่อตอบสนองผลประโยชน์ของผู้รับบริการ ซึ่งผู้ปฏิบัติต้องใช้ความรู้ความชำนาญในการปกป้องหรือ ให้คำแนะนำความคิดเห็นและที่มาของปัญหาต่างๆ (ภาวิณี งามาศย์ทัศน, 2528 อ้างถึงใน นาดยา ศรีดี, 2544)

แนวคิดการพิทักษ์ผลประโยชน์ของผู้ด้อยโอกาส นั้น เป็นแนวคิดที่นำไปสู่การพัฒนาสังคมและประเทศชาติ โดยผ่านแนวทางการพัฒนาประชาชน โดยเฉพาะ ประชาชนผู้ด้อยโอกาส ให้ได้รับมาตรฐานการดำรงชีวิตที่ เท่าเทียมกันจากบริการในสังคมเดียวกันนั่นเอง ดังนั้น สื่อมวลชน ในฐานะที่เป็นสถาบันหนึ่งในสังคมที่ให้บริการทางสังคมแก่มวลชน จึงควรแสดงความรับผิดชอบ ต่อชีวิตความเป็นอยู่ และความเจริญก้าวหน้าของสังคม อย่างจริงจังเช่นกัน และควรมีส่วนช่วยในการพัฒนา ประเทศ ทั้งนี้ เพื่อไม่ให้การสื่อสารผ่านสื่อมวลชนเป็น เรื่องของเทคโนโลยีมากกว่าเรื่องของมนุษย์ในสังคม และ ไม่ให้เป็นเพียงเครื่องมือทางเทคโนโลยีของอำนาจทาง การเมืองและทางเศรษฐกิจ จนละทิ้งบทบาทหน้าที่ทาง สังคมไป แต่ควรทำให้การสื่อสารผ่านสื่อมวลชนเป็นความ จำเป็นทางสังคม มีคุณค่าที่แท้จริง มีทิศทางมุ่งสู่การพัฒนา สังคมและประเทศชาติ โดยให้การบริการเพื่อตอบสนอง ความต้องการทางสังคมของประชาชนในประเทศอย่างเป็นธรรม และกระจายความเสมอภาคให้ประชาชนมีโอกาสดำเนิน บริการสังคมอย่างเท่าเทียมกัน โดยเฉพาะผู้ด้อยโอกาสใน สังคม (ศศ โสฬส จิตรวานิชกุล, 2542)

4. แนวคิดวิถีสู่โลกกว้าง (Access)

“Access” มีคำแปลเป็นภาษาไทยได้หลายความหมาย อาทิ วิถีทางหรือวิธีการในการเข้าใช้ประโยชน์ สิทธิในการเข้าใช้ หรือความสามารถที่จะ “เข้าถึง” สิ่งใดสิ่งหนึ่ง ซึ่ง “การเข้าถึง” นับเป็นสิ่งที่มีความสำคัญอย่างยิ่งต่อวิถีชีวิตของคนพิการ เป็นเสมือนวิถีจากโลกแคบสู่โลกกว้าง เป็นสิ่งที่ช่วยให้คนพิการมีความมั่นใจในตนเอง รู้สึกว่าตนเป็นส่วนหนึ่งในสังคม มีสิทธิมีส่วนร่วมในสังคมเท่าเทียมกับคนปกติอื่นๆ การให้ความสนใจช่วยเหลือแก่คนพิการ โดยคำนึงถึงการเข้าใช้ร่วมของคนพิการในด้านต่างๆ จากทั้งภาครัฐและภาคเอกชนก็จะส่งผลอย่างมหาศาลต่อวิถีการดำรงชีวิตของคนพิการ จะทำให้ผู้ด้อยโอกาสและผู้ไร้ประโยชน์เปลี่ยนมาเป็นกำลังผลิตหน่วยหนึ่งของสังคม เพียงแต่ให้ “การเข้าถึง” ในทางสังคมแก่พวกเขา คนพิการเหล่านี้ก็จะสามารถทำงานรับผิดชอบดูแลตนเองและเลี้ยงดูครอบครัวได้ โดยไม่ต้องพึ่งพาใครไปตลอดชีวิต ซึ่งการเข้าถึงดังกล่าวนี้รวมถึงการเข้าถึงข่าวสารข้อมูลต่างๆ ที่จำเป็นด้วย (ศศิสอพส จิตรวานิช, 2542)

อนึ่ง สื่อมวลชนเป็นสถาบันหนึ่งที่ควรแสดงบทบาทหน้าที่และความรับผิดชอบดังกล่าวอย่างเต็มที่ต่อคนพิการทั้งหลาย ให้ได้รับบริการที่เสมอภาคเท่าเทียมกับคนทั่วไป อาทิ มีการผลิตรายการหรือเนื้อหาที่เสนอข้อมูลข่าวสาร ความรู้ต่างๆ เพื่อให้บริการและพัฒนาคนพิการ โดยเฉพาะ และมีความพยายามหาวิธีการต่างๆ เพื่อให้คนพิการสามารถเข้าถึงการใช้ประโยชน์อย่างเต็มที่จากสื่อแต่ละประเภท เป็นต้น

ระเบียบวิธีการวิจัย

การวิจัยครั้งนี้เป็นการวิจัยเชิงคุณภาพ (Qualitative Research) อาศัยข้อมูลจากการสัมภาษณ์แบบเจาะลึกผู้มีส่วนเกี่ยวข้องกับการดำเนินงานของสถานี รวมจำนวน 17 คน ได้แก่ ผู้บริหารสมาคมคนตาบอดแห่งประเทศไทย ผู้บริหารสถานี ผู้ปฏิบัติงานและผู้ผลิตรายการของสถานี การสังเกตแบบมีส่วนร่วมในการประชุมคณะกรรมการสถานี การสังเกตแบบไม่มีส่วนร่วมในการปฏิบัติงานของเจ้าหน้าที่และผู้ผลิตรายการของสถานี การวิเคราะห์เนื้อหา รายการจากข้อมูลการถอดเทปรายการ ตั้งแต่วันที่ 1-28 กุมภาพันธ์ 2553 และการวิเคราะห์เอกสารต่างๆ ที่เกี่ยวข้อง

เครื่องมือที่ใช้ในการวิจัย

ผู้วิจัยนำกรอบแนวคิดและทฤษฎีที่เกี่ยวข้องกับการวิจัย มาใช้เป็นแนวทางสร้างคำถามสำหรับการสัมภาษณ์ แบบเจาะลึก จากนั้น ตรวจสอบคุณภาพของเครื่องมือ โดยนำร่างแบบแนวคำถามสัมภาษณ์ไปขอคำแนะนำและปรึกษาจากผู้ทรงคุณวุฒิหรือผู้เชี่ยวชาญเฉพาะเรื่อง เพื่อตรวจสอบความเที่ยงตรงทางเนื้อหา (Content Validity) ว่าเครื่องมือที่นำมาใช้สามารถวัดประเด็นที่ต้องการวัดได้จริง และสามารถเก็บข้อมูลได้ครอบคลุมและตรงตามวัตถุประสงค์ที่ตั้งไว้ รวมทั้งพิจารณาถึงความเหมาะสมของภาษาที่ใช้ สำหรับการตรวจสอบความน่าเชื่อถือของข้อมูลนั้น ผู้วิจัยใช้วิธีการเปรียบเทียบข้อมูลเรื่องเดียวกันจากผู้ให้สัมภาษณ์แต่ละคน รวมทั้งเปรียบเทียบกับข้อมูลจากแหล่งอื่นๆ ประกอบเข้ากับการพิจารณาถึงความเป็นไปได้และความน่าเชื่อถือของข้อมูลนั้นๆ

การวิเคราะห์ข้อมูล

ผู้วิจัยนำข้อมูลที่เก็บรวบรวมจากการถอดเทปการสัมภาษณ์แหล่งข้อมูลประเภทบุคคลมาวิเคราะห์ร่วมกับข้อมูลที่ได้อีกจากการสังเกตทั้งแบบมีส่วนร่วมและไม่มีส่วนร่วม ข้อมูลจากการวิเคราะห์เนื้อหารายการ และข้อมูลจากเอกสาร โดยนำแนวคิดและทฤษฎีที่ใช้ในการวิจัยมาประกอบในการวิเคราะห์ สำหรับการวิเคราะห์ข้อมูล ผู้วิจัยได้ทำการวิเคราะห์ด้วยตนเองตามขั้นตอนต่างๆ คือ กำหนดรหัสเพื่อจำแนกข้อมูล (Open Coding) ตามเกณฑ์หัวข้อเรื่องภายใต้กรอบแนวคิดที่ใช้ในการศึกษา จากนั้นทำการเชื่อมโยงข้อมูลเข้าด้วยกันให้เป็นกลุ่ม (Axial Coding) นบูรณาการข้อมูลที่คล้ายคลึงกันหรือสัมพันธ์กันให้เป็นเรื่องราวที่มีความหมาย (Selective Coding) เพื่อสร้างข้อสรุปย่อยในแต่ละเกณฑ์ และนำข้อสรุปย่อยมาตรวจสอบยืนยันความน่าเชื่อถือกับแหล่งข้อมูลประเภทอื่น แล้วจึงนำข้อสรุปย่อยมาสรุปรวมเนื้อหาแต่ละประเด็นหลักตามวัตถุประสงค์การวิจัย

ผลการวิจัย

ผลการวิจัย พบว่า สถานีวิทยุชุมชนเพื่อการเข้าถึงข้อมูลข่าวสารทางสื่อสิ่งพิมพ์ มีการบริหารงานและการผลิตรายการตามหลักปรัชญาวิทยุชุมชน คือ ประชาชนเข้าถึงได้โดยง่าย ประชาชนมีส่วนร่วม และประชาชนมี

การบริหารจัดการด้วยตนเอง โดยไม่มีการหารายได้จาก การโฆษณาเชิงพาณิชย์ ซึ่งมีรายละเอียดในแต่ละประเด็น ดังนี้

1. โครงสร้างและนโยบายองค์กร

สถานีวิจัยแห่งนี้เกิดจากกลุ่มคนตาบอดในนามของสมาคมคนตาบอดแห่งประเทศไทยและมูลนิธิคนตาบอดไทยมีความต้องการใช้สื่อวิทยุกระจายเสียงในการเชื่อมโยงเครือข่ายสังคมคนตาบอด และให้ความรู้เพื่อการพัฒนาคุณภาพชีวิตคนตาบอด จึงได้ดำเนินการจัดตั้งและจดทะเบียนเพื่อขออนุญาตประกอบกิจการบริการชุมชน (ชั่วคราว) กับคณะกรรมการด้านกิจการวิทยุกระจายเสียงชุมชน ในนามคณะกรรมการสถานีฯ จากลักษณะดังกล่าวทำให้สถานีเป็นวิทยุชุมชนที่สอดคล้องกับหลักปรัชญาวิทยุชุมชนคือ ชุมชนคนตาบอดสามารถเข้าถึงและมีส่วนร่วมร่วมกับวิทยุชุมชน โดยเป็นระดับที่สูงที่สุดคือการเป็นเจ้าของสถานีนั่นเอง ในการดำเนินงานของสถานีได้รับการสนับสนุนด้านงบประมาณ บุคลากร สถานที่ตั้งสถานี และเครื่องมืออุปกรณ์ในการผลิตรายการจากสมาคมคนตาบอดแห่งประเทศไทยและมูลนิธิคนตาบอดไทย จากลักษณะดังกล่าวทำให้เมื่อพิจารณาโครงสร้างการเป็นเจ้าของที่แท้จริงพบว่า สถานีวิทยุชุมชนเพื่อการเข้าถึงข้อมูลข่าวสารทางสื่อสิ่งพิมพ์เป็นของสมาคมคนตาบอดแห่งประเทศไทยและมูลนิธิคนตาบอดไทย เนื่องจากเป็นผู้ก่อตั้งและผู้สนับสนุนค่าใช้จ่ายในการดำเนินงานของสถานี อย่างไรก็ตาม ไม่ได้ส่งผลกระทบต่อความเป็นวิทยุชุมชนที่ประชาชนเป็นเจ้าของแต่อย่างใด เนื่องจากสมาคมคนตาบอดแห่งประเทศไทยและมูลนิธิคนตาบอดไทย ต่างก็เป็นองค์กรอิสระที่จัดตั้งโดยกลุ่มคนตาบอดที่มีเป้าหมายเพื่อการพัฒนาคุณภาพชีวิตคนตาบอด และเป็นองค์กรที่ไม่แสวงหากำไรทางธุรกิจ

ในการดำเนินงาน สถานีได้มีการกำหนดนโยบายด้านต่างๆ ดังนี้ นโยบายด้านวัตถุประสงค์ สถานีได้ให้ความสำคัญกับการพัฒนาคุณภาพชีวิตคนตาบอด การเป็นเวทีแสดงศักยภาพของคนตาบอด และการให้คนทั่วไปมีทัศนคติที่ดีต่อคนตาบอด นอกจากนี้ ยังมีนโยบายด้านการเปิดโอกาสให้ชุมชนคนตาบอดมีส่วนร่วมร่วมกับสถานีใน 6 รูปแบบ ได้แก่ การมีส่วนร่วมในฐานะผู้รับสาร การมีส่วนร่วมในรายการ การมีส่วนร่วมในฐานะผู้ร่วมผลิตรายการ การมีส่วนร่วมในฐานะแหล่งข้อมูล การมีส่วนร่วมในฐานะผู้ดำเนินงานของสถานี และการมีส่วนร่วมในฐานะผู้วางแผนและ

กำหนดนโยบายสถานี ซึ่งนับได้ว่าสถานีเปิดโอกาสให้คนตาบอดมีส่วนร่วมในทุกรูปแบบของการดำเนินงาน แต่อย่างไรก็ตาม การมีส่วนร่วมดังกล่าวในบางรูปแบบก็ยังไม่ประสบความสำเร็จเท่าที่ควร เช่น การมีส่วนร่วมในฐานะผู้รับสาร ที่ยังไม่สามารถเข้าถึงกลุ่มคนตาบอดได้อย่างทั่วถึง และการมีส่วนร่วมในรายการในรูปแบบการแสดงความคิดเห็น ก็ยังจำกัดอยู่เฉพาะผู้ฟังรายการประจำกลุ่มเล็กๆ เท่านั้น สำหรับการมีส่วนร่วมในรูปแบบอื่น ทั้งในฐานะแหล่งข้อมูล ผู้ดำเนินงานสถานี และผู้วางแผนและกำหนดนโยบายนั้น แม้มีการดำเนินงานให้เห็นอย่างเป็นรูปธรรมที่ชัดเจนก็ตาม แต่ส่วนใหญ่ยังจำกัดอยู่ภายในกลุ่มบุคคลที่ทำงานหรือมีความเกี่ยวข้องกับสมาคมคนตาบอดแห่งประเทศไทยและมูลนิธิคนตาบอดไทย โดยยังไม่สามารถเปิดโอกาสให้ตัวแทนคนตาบอดที่มีอยู่ทั่วประเทศ เข้ามามีส่วนร่วมกับสถานีได้อย่างเต็มที่

2. วิธีการดำเนินงานด้านการบริหารและการผลิต

รายการตามหลักปรัชญาวิทยุชุมชน

ในการขับเคลื่อนให้สามารถบรรลุนโยบายด้านต่างๆ สถานีได้ดำเนินงานตามหลักปรัชญาวิทยุชุมชนด้วยการให้ตัวแทนของชุมชนคนตาบอดมีส่วนร่วมในการบริหารจัดการในรูปแบบคณะกรรมการบริหารสถานี ที่เป็นการรวมตัวกันของกลุ่มคนตาบอดในลักษณะเครือข่าย โดยการชักชวนกันของคนตาบอดที่รู้จักคุ้นเคยกันจากการทำงานภายในสมาคมคนตาบอดแห่งประเทศไทยและมูลนิธิคนตาบอดไทยด้วยกันมาก่อน และเป็นผู้ที่มีความสมัครใจเข้าร่วมบริหารงานวิทยุกับสถานีฯ โดยไม่รับค่าตอบแทน การทำงานมีรูปแบบของการปรึกษาหารือแลกเปลี่ยนความคิดเห็นตามประสบการณ์ของแต่ละคน

ในการปฏิบัติงานและการผลิตรายการ สถานีได้อาศัยบุคลากรที่เป็นสมาชิกชุมชนคนตาบอดเป็นหลัก โดยแบ่งได้เป็น 2 กลุ่ม คือ (1) กลุ่มเจ้าหน้าที่สถานี มีจำนวน 3 คน ซึ่งทุกคนเป็นคนตาบอดและเป็นบุคลากรของสมาคมคนตาบอดแห่งประเทศไทยและมูลนิธิคนตาบอดไทยที่ได้รับการมอบหมายจากหน่วยงานต้นสังกัดให้มาปฏิบัติงานภายในสถานีวิทยุอีกตำแหน่งหนึ่ง และ (2) กลุ่มผู้ผลิตรายการ มีจำนวน 17 คน ในจำนวนนี้แบ่งได้เป็น 2 กลุ่มย่อยคือ (2.1) กลุ่มคนตาบอด จำนวน 14 คน ซึ่งมีทั้งผู้ที่เป็นตัวแทนของหน่วยงานที่เกี่ยวข้องกับคนตาบอด และผู้ที่เคยเป็นสมาชิกสมาคมคนตาบอดแห่งประเทศไทย (2.2) กลุ่มคนสายตาปกติ จำนวน 3 คน ซึ่งมีทั้งผู้ที่

เป็นตัวแทนของหน่วยงานที่เกี่ยวข้องกับคนตาบอด และ บุคคลภายนอกที่เป็นอาสาสมัครอ่านหนังสือเสียงให้กับ หอสมุดคนตาบอดและผู้พิการทางสื่อสิ่งพิมพ์ โดยในการ ร่วมงานในฐานะผู้ผลิตรายการดังกล่าว สถานีไม่ได้มีการ กำหนดคุณลักษณะของผู้ผลิตรายการแต่อย่างใด หากแต่ให้ ความสำคัญกับคนตาบอดหรือผู้ที่รู้จักคุ้นเคยจากการทำงาน ร่วมกันมาก่อน ที่มีความสมัครใจเข้าร่วมงานกับสถานีโดยไม่รับค่าตอบแทน

สำหรับวิธีการผลิตรายการ มี 2 วิธี คือ วิธีการบันทึก เทปและวิธีการจัดรายการสด โดยมีสัดส่วนรายการที่ผลิต ด้วยวิธีการบันทึกเทปมากกว่า เพราะเป็นวิธีที่มีความสะดวกใน การดำเนินงานสำหรับผู้ผลิตรายการที่ต่างก็มีภาระงานประจำ ต้องรับผิดชอบ ทำให้ไม่สามารถจัดรายการออกอากาศสดใน เวลาที่รายการออกอากาศได้ โดยข้อมูลที่ใช้ในการผลิต รายการของสถานี ทั้งข้อมูลที่เป็นเอกสาร บุคคล และแผ่น บันทึกเสียงอ่านหนังสือ ส่วนใหญ่มาจากแหล่งข้อมูล ภายในองค์กรต่างๆ ของคนตาบอด ซึ่งถือเป็นแหล่งข้อมูล ที่เกี่ยวข้องกับคนตาบอดโดยตรงและมีความน่าเชื่อถือ

รูปแบบรายการของสถานีส่วนใหญ่เป็นรายการที่นำ หนังสือเสียงมาเปิด รองลงมาคือ รายการพูดคุยกับผู้ฟัง โดยตรง รายการสนทนา รายการสารคดีที่นำเสียงมาจาก รายการโทรทัศน์ รายการสัมภาษณ์ และรายการเพลง ตามลำดับ โดยในบางวันอาจมีการถ่ายทอดเสียงงาน กิจกรรมต่างๆ ที่เกี่ยวข้องกับคนตาบอดแทนรูปแบบ รายการปกติ นอกจากรายการต่างๆ แล้ว ยังมีการนำเสนอ ประกาศเพื่อสาธารณะที่เป็นประโยชน์กับผู้ฟังรายการ ทั่วไป ไม่ได้เน้นเฉพาะคนตาบอด โดยประกาศส่วนใหญ่ ผลิตโดยหน่วยงานภายนอกที่ดำเนินงานแบบไม่หวังผล กำไร และสถานีได้รับความอนุเคราะห์ให้นำมาเผยแพร่ ออกอากาศ

สำหรับเนื้อหารายการที่นำเสนอ สถานีได้จัดสรรเวลา ในการนำเสนอรายการให้กับผู้ผลิตรายการที่เป็นตัวแทน จากหน่วยงานที่เกี่ยวข้องกับคนตาบอดเป็นหลัก ซึ่ง รายการส่วนใหญ่กำหนดวัตถุประสงค์เพื่อให้ความรู้และ ข่าวสารสำหรับกลุ่ม เป้าหมายที่เป็นคนตาบอด ผู้พิการทาง สื่อสิ่งพิมพ์และคนทั่วไป ตามลำดับ เนื้อหารายการมีการ นำเสนอทั้งเรื่องข่าวสารและความรู้ที่เป็นประโยชน์ต่อคน ตาบอดโดยตรง เพื่อเป็นช่องทางการสื่อสารระหว่างคน ตาบอดและคนตาบอดด้วยกันเอง และข่าวสารความรู้เรื่อง ทั่วไป เพื่อให้คนตาบอดได้ทราบความเคลื่อนไหวของ

สังคมและข้อมูลที่เป็นประโยชน์ในการดำรงชีวิต เช่นเดียวกับคนสายตาปกติ ซึ่งถือได้ว่าสถานีได้มีการ แสดงบทบาทที่ก่อให้เกิดทิศทางการไหลของข่าวสารใน แนวนอน สำหรับการแสดงบทบาทตามทิศทางการไหล ของข่าวสารในแนวตั้งจากล่างขึ้นบน พบว่า มีการนำเสนอ เนื้อหารายการที่เกี่ยวกับความต้องการของคนตาบอดไปยัง หน่วยงานของรัฐ ตลอดจนเนื้อหารายการเกี่ยวกับ วิธีการใช้ชีวิตและความสามารถของคนตาบอด เพื่อสร้าง ความเข้าใจให้กับคนทั่วไป นอกจากนี้ ยังมีการไหลของ ข่าวสารในแนวตั้งจากบนลงล่าง โดยนำเสนอข้อมูล นโยบายของรัฐและองค์กรต่างๆ ที่เกี่ยวข้องและเป็น ประโยชน์กับคนตาบอด ซึ่งเป็นการทำหน้าที่ “พิทักษ์ ผลประโยชน์” ให้คนตาบอดได้รับมาตรฐานการดำรงชีวิต ที่เท่าเทียมจากการบริการของสังคม

3. ปัจจัยที่ส่งผลกระทบต่อการทำงานของสถานีฯ

ผลการศึกษาปัจจัยที่ส่งผลกระทบต่อ การดำเนินงานสถานีวิทยุชุมชนเพื่อการเข้าถึงข้อมูลข่าวสาร ทางสื่อสิ่งพิมพ์ พบว่า มีปัจจัยที่เกี่ยวข้อง 2 ประการ ได้แก่ ปัจจัยภายในและปัจจัยภายนอก ดังนี้

ปัจจัยภายใน ที่ส่งผลกระทบมากที่สุด ได้แก่ ปัจจัย ภายในด้านการจัดการองค์กร เนื่องจากสถานีได้รับการ จัดตั้งและอยู่ภายใต้การกำกับดูแลของสมาคมคนตาบอด แห่งประเทศไทยและมูลนิธิคนตาบอดไทย จึงส่งผล กระทบต่อการกำหนดนโยบายและวัตถุประสงค์การ ดำเนินงานของสถานีให้เป็นที่ไปเพื่อการพัฒนาคุณภาพชีวิต คนตาบอดที่ชัดเจน ซึ่งสถานีได้นำนโยบายดังกล่าวไปใช้ เป็นกรอบในการผลิตรายการต่างๆ ส่งผลให้สถานีมีการ นำเสนอเนื้อหารายการเพื่อประโยชน์ของคนตาบอด นอกจากนี้ ทั้ง 2 หน่วยงานยังได้สนับสนุนทางด้าน บุคลากรให้มาปฏิบัติงานภายในสถานี โดยที่สถานีไม่มี ค่าตอบแทนให้ รวมถึงการสนับสนุนทางด้านงบประมาณ ทำให้สถานีสามารถดำเนินงานโดยไม่ต้องกังวลเรื่อง การหารายได้ สนับสนุนทางด้านแหล่งข้อมูลในการผลิต รายการ ทั้งข้อมูลจากหนังสือเสียงและข้อมูลจากบุคลากร ที่เป็นผู้บริหารและเจ้าหน้าที่ของทั้ง 2 หน่วยงาน ทำให้ รายการนำเสนอข้อมูลได้อย่างถูกต้อง ชัดเจน และมีความ น่าเชื่อถือ

อย่างไรก็ตาม ปัจจัยดังกล่าวได้ส่งผลที่เป็นอุปสรรค ในขณะที่เดียวกัน กล่าวคือ บุคลากรที่ได้รับการสนับสนุน มาจากทั้ง 2 หน่วยงานมีภาระหน้าที่งานประจำที่ต้อง

รับผิดชอบอยู่แล้วจึงทำให้ในบางครั้งไม่มีเวลาจัดรายการได้ สำหรับปัจจัยทางด้านงบประมาณ พบว่า เงินที่ได้รับการสนับสนุนมาจากทั้ง 2 หน่วยงานมีอย่างจำกัด ถึงแม้จะทำให้สถานีดำเนินการได้ แต่ก็ส่งผลให้ไม่สามารถปรับปรุงรายการและพัฒนาอุปกรณ์ต่างๆ ของสถานีได้อย่างเต็มประสิทธิภาพ

ปัจจัยภายในที่มีผลกระทบต่อลงมา ได้แก่ ปัจจัยภายในทางด้านบุคลากร ปัจจัยดังกล่าวนี้หากพิจารณาถึงทักษะและความรู้ทางด้านการผลิตรายการและการจัดรายการของบุคลากรสถานี นับว่าเป็นปัจจัยที่เป็นอุปสรรคต่อการดำเนินงานสถานีที่ส่งผลให้รูปแบบรายการยังไม่ดึงดูดความสนใจ ประกอบกับผู้ผลิตรายการของสถานีส่วนใหญ่เป็นคนตาบอดซึ่งมีข้อจำกัดทางด้านสายตาที่ส่งผลให้ไม่สามารถเข้าถึงข้อมูลที่เป็นสื่อสิ่งพิมพ์เพื่อนำมาใช้ในการจัดรายการให้มีเนื้อหาที่หลากหลายได้ รวมทั้งในปัจจุบัน ยังไม่มีหน่วยงานใดจัดการอบรมบุคลากรตาบอด เพื่อพัฒนาทักษะต่างๆ ที่เกี่ยวข้อง และยังไม่สามารถส่งบุคลากรที่เป็นคนตาบอดเข้าอบรมร่วมกับคนสายตาปกติที่หน่วยงานภายนอกจัดขึ้น อย่างไรก็ตามจากการที่บุคลากรของสถานีเป็นคนตาบอด ก็ได้กลายเป็นปัจจัยเกื้อหนุนสำคัญที่ทำให้สถานีสามารถดำเนินงานต่อเนื่องมาจนถึงปัจจุบัน รวมทั้งส่งผลให้สถานีสามารถดำเนินงานเพื่อประโยชน์ของชุมชนคนตาบอดอย่างแท้จริง เนื่องจากบุคลากรทุกคนล้วนมีทัศนคติที่ดีและมีความมุ่งมั่นในการทำงาน เพื่อการพัฒนาคนตาบอดด้วยกันเอง ให้เป็นที่ประจักษ์ในความสามารถและเกิดการยอมรับของสังคม รวมทั้งการที่คนตาบอดเป็นผู้ผลิตรายการจึงทำให้ทราบความต้องการและปัญหาต่างๆ ของคนตาบอดฟังด้วยกันในระดับหนึ่ง นอกจากนี้ ยังมีปัจจัยภายในทางด้านเทคโนโลยีซึ่งเกื้อหนุนและสร้างความเป็นไปได้ทำให้คนตาบอดสามารถดำเนินงานและผลิตรายการวิทยุแห่งนี้ โดยนอกจากมีอุปกรณ์การออกอากาศพื้นฐานที่คล้ายคลึงกับสถานีวิทยุทั่วไปแล้ว ยังต้องใช้คอมพิวเตอร์ที่มีการติดตั้งอุปกรณ์ที่สำคัญคือ โปรแกรมการใช้งานสำหรับคนตาบอดเพิ่มด้วย ทั้งนี้ เทคโนโลยียังเป็นปัจจัยที่ช่วยลดข้อจำกัดด้านกำลังส่งกระจายเสียงของวิทยุชุมชนที่อยู่ในขอบเขตรัศมีไม่เกิน 15 กิโลเมตร ให้กว้างไกลและเข้าถึงผู้ฟังรายการที่เป็นคนตาบอดซึ่งอาศัยอยู่ทั่วไป โดยการใช้เทคโนโลยีจากสื่อประเภทอื่น เช่น สื่ออินเทอร์เน็ต แผ่นบันทึกเสียง และ โทรศัพท์ มาช่วยเสริมประสิทธิภาพ

ในการเผยแพร่รายการให้สามารถเข้าถึงชุมชนคนตาบอดที่มีอยู่ทั่วประเทศได้มากยิ่งขึ้น

สำหรับปัจจัยภายนอกที่ส่งผลกระทบต่อมากที่สุด ได้แก่ ปัจจัยทางการเมือง โดยเฉพาะในประเด็นทางด้านกฎหมาย ได้แก่ บทบัญญัติต่างๆ ที่เกี่ยวข้องกับวิทยุชุมชน เช่น ประกาศของคณะกรรมการกิจการโทรคมนาคมแห่งชาติ เรื่อง หลักเกณฑ์และวิธีการอนุญาตประกอบกิจการบริการชุมชนชั่วคราว (วิทยุกระจายเสียง) ที่กำหนดลักษณะการบริหารและการดำเนินงานสถานี กำหนดสัดส่วนรายการที่ออกอากาศ เป็นต้น ซึ่งกฎหมายต่างๆ นั้นเป็นปัจจัยที่เกื้อหนุนให้สถานีต้องปฏิบัติตามหลักเกณฑ์ของวิทยุชุมชน มีการวางเป้าหมายการดำเนินงานเพื่อประโยชน์ของชุมชนอย่างชัดเจน แต่ในขณะเดียวกันกฎหมายดังกล่าวก็เป็นปัจจัยที่เป็นอุปสรรคต่อการเผยแพร่ข้อมูลข่าวสารของสถานี เนื่องจากข้อกำหนดมาตรฐานทางเทคนิคกิจการวิทยุกระจายเสียงชุมชนที่ต้องมีกำลังส่งไม่เกิน 30 วัตต์ รัศมีการออกอากาศครอบคลุมพื้นที่ไม่เกิน 15 กิโลเมตร มีลักษณะที่ไม่สอดคล้องกับการกระจายตัวของชุมชนคนตาบอดที่อาศัยอยู่ทั่วประเทศ มิได้อยู่รวมกันในพื้นที่ใดพื้นที่หนึ่ง จึงส่งผลให้ผู้ฟังรายการที่เป็นคนตาบอดกลุ่มเป้าหมายหลักของสถานีไม่สามารถเข้าถึงรายการต่างๆ ของสถานีได้ นอกจากบทบัญญัติทางด้านกฎหมายที่เกี่ยวข้องกับการดำเนินงานสถานีแล้ว ผู้ผลิตรายการบางรายการยังมีการนำเสนอบทบัญญัติทางกฎหมายด้านอื่นๆ ที่เกี่ยวข้องและเป็นประโยชน์ต่อการดำเนินชีวิตของคนตาบอดโดยตรง เพื่อเป็นการปกป้องสิทธิของคนพิการด้วยกันสำหรับประเด็นทางการเมืองในแง่มุมอื่นๆ สถานีได้ให้ความสำคัญโดยกำหนดเป็นนโยบายที่ชัดเจนและแจ้งให้ผู้ผลิตรายการทราบโดยทั่วกันว่าต้องไม่นำเสนอเนื้อหารายการที่มีประเด็นเกี่ยวข้องกับการเมือง เนื่องจากอาจเกิดความขัดแย้งทางความคิดของผู้ฟังและส่งผลกระทบต่อสถานีได้

ปัจจัยทางด้านช่องทางการเผยแพร่เป็นปัจจัยภายนอกที่ส่งผลกระทบต่อลงมาและสถานีได้ให้ความสำคัญเป็นอย่างมาก เนื่องจากช่องทางการเผยแพร่หลัก อันได้แก่ คลื่นความถี่ F.M. 100.20 MHz มีกำลังส่งกระจายเสียงที่จำกัดตามข้อกำหนดทางด้านกฎหมายของวิทยุชุมชน ซึ่งไม่สอดคล้องกับลักษณะที่อยู่ของกลุ่มผู้ฟังเป้าหมายที่เป็นคนตาบอดทั่วไป สถานีจึงได้สร้างช่องทางการเผยแพร่เพิ่มเติมในลักษณะที่หลากหลายและสอดคล้องกับรูปแบบ

การใช้ชีวิตของคนตาบอด ได้แก่ การใช้สื่ออินเทอร์เน็ต การนำรายการไปเผยแพร่ทางโทรศัพท์โดยร่วมมือกับบริษัท ทีโอที จำกัด (มหาชน) และการบันทึกรายการที่ออกอากาศลงบนแผ่นบันทึกเสียง เพื่อนำไปแจกจ่ายให้กับคนตาบอดที่อยู่นอกพื้นที่การกระจายเสียง ซึ่งช่องทางเหล่านี้นับเป็นปัจจัยที่เกื้อหนุนให้การเผยแพร่ข้อมูลข่าวสารเพื่อการพัฒนาคนตาบอดเป็นไปอย่างกว้างขวางเข้าถึงคนตาบอดได้มากขึ้น แต่อย่างไรก็ตามช่องทางดังกล่าวก็ยังมีข้อจำกัดบางประการเช่นกัน

สำหรับปัจจัยด้านสถานการณ์ทางสังคมและวัฒนธรรม ส่งผลกระทบต่อสถานีค่อนข้างน้อยโดยเป็นไปในลักษณะเกื้อหนุนให้รายการมีความทันสมัยและน่าสนใจมากยิ่งขึ้น ในขณะที่ปัจจัยทางด้านผู้รับสารและการประเมินผล ส่งผลกระทบต่อสถานีค่อนข้างน้อยเช่นกัน เพราะสถานีไม่เคยทำการประเมินผลหรือศึกษาความต้องการของผู้ฟังรายการอย่างเป็นทางการ การคัดเลือกเนื้อหารายการเพื่อนำเสนอจึงเป็นไปตามที่ผู้ผลิตรายการคิดว่าน่าสนใจและเป็นประโยชน์กับผู้ฟังรายการ

ปัจจัยภายนอกทางด้านเศรษฐกิจ นับได้ว่าไม่ส่งผลต่อการดำเนินงานของสถานี เนื่องจากได้รับการสนับสนุนด้านการเงินจากสมาคมคนตาบอดแห่งประเทศไทยและมูลนิธิคนตาบอดไทย และมีรายได้จากการบริจาคของผู้ฟังรายการในการจัดกิจกรรมพิเศษของสถานี ประกอบกับสถานี โดยผู้อำนวยการสถานีได้มีการกำหนดนโยบายไว้ชัดเจนว่า ต้องไม่มีการโฆษณาหรือการขายเวลาในเชิงพาณิชย์แต่อย่างใด

ข้อสรุปแนวทางการดำเนินงานวิทยุชุมชนต้นแบบ เพื่อผู้ด้อยโอกาสในสังคม

จากการศึกษาวิจัยในครั้งนี้ ผู้วิจัยพบว่า สถานีวิทยุชุมชนเพื่อการเข้าถึงข้อมูลข่าวสารทางสื่อสิ่งพิมพ์สามารถเป็น “ต้นแบบ” ในฐานะวิทยุชุมชนที่ประชาชนเข้าถึงได้โดยง่าย ประชาชนมีส่วนร่วมในรูปแบบต่างๆ และประชาชนมีการบริหารจัดการด้วยตนเองตามหลักปรัชญาวิทยุชุมชน รวมทั้งยังเป็น “ต้นแบบ” ของการใช้สิทธิและการใช้สื่อภาคประชาชนให้กับผู้ด้อยโอกาสกลุ่มอื่นๆ ได้เรียนรู้ ตลอดจนให้สังคมได้เข้าใจและเกิดการยอมรับในศักยภาพของผู้ด้อยโอกาสในสังคมมากยิ่งขึ้น ซึ่งทำให้ผู้วิจัยได้ข้อสรุปเพื่อเสนอแนวทางการดำเนินงานวิทยุชุมชนต้นแบบเพื่อผู้ด้อยโอกาสในสังคม ดังนี้

1. โครงสร้างการบริหารจัดการวิทยุชุมชน

วิทยุชุมชนควรเป็นของชุมชน ทั้งในแง่กฎหมาย และการบริหารจัดการ โดยเกิดจากความต้องการของชุมชนที่เห็นความสำคัญของการใช้สื่อวิทยุเพื่อสร้างประโยชน์แก่ชุมชนในด้านต่างๆ ซึ่งการบริหารจัดการควรอยู่ในรูปแบบคณะกรรมการสถานีที่เป็นตัวแทนจากชุมชนที่มีเป้าหมายการทำงานเพื่อพัฒนาชุมชนในทิศทางเดียวกัน ในการดำเนินงานของสถานีควรจะได้รับ การสนับสนุนจากชุมชนหรือหน่วยงานต่างๆ ที่เกี่ยวข้องกับชุมชนไม่ควรปล่อยให้เป็นที่ของคนกลุ่มใดกลุ่มหนึ่ง ทั้งนี้เพื่อให้วิทยุชุมชนมีความยั่งยืน เป็นพื้นที่ของสมาชิกทุกกลุ่มในชุมชนอย่างแท้จริง

2. นโยบายองค์กรวิทยุชุมชน

นโยบายการดำเนินงานของวิทยุชุมชนควรวางวัตถุประสงค์เพื่อการพัฒนาคุณภาพชีวิต การแสดงอัตลักษณ์และความสามารถของชุมชนให้สังคมได้รับรู้ เพื่อสร้างความภาคภูมิใจให้กับชุมชน ตลอดจนให้สังคมเกิดความเข้าใจและมีทัศนคติที่ดีต่อชุมชนมากขึ้น นอกจากนี้วิทยุชุมชนควรมีนโยบายสร้างการมีส่วนร่วมของชุมชน โดยเปิดโอกาสให้ตัวแทนจากสมาชิกชุมชนทุกกลุ่มมีส่วนร่วมในการดำเนินงานกับสถานีในทุกรูปแบบ ทั้งนี้เพื่อสร้างความรู้สึกในการเป็นเจ้าของสถานีร่วมกัน ซึ่งการมีส่วนร่วมนั้นยังรวมถึงการสนับสนุนในด้านการเงินให้กับสถานี เพื่อให้สถานีสามารถดำเนินงานโดยไม่ต้องแสวงหากำไร ที่อาจส่งผลกระทบต่อวัตถุประสงค์ในการทำงานเพื่อชุมชนได้ สำหรับการมีส่วนร่วมในฐานะผู้ปฏิบัติงานและผู้ผลิตรายการควรเป็นตัวแทนของชุมชนที่ต้องการทำงานเพื่อชุมชนและรู้ปัญหาของชุมชนอย่างแท้จริง นอกจากนี้การมีส่วนร่วมในฐานะผู้ฟังรายการ วิทยุชุมชนควรเปิดโอกาสให้ผู้ฟังรายการแสดงความคิดเห็นได้หลากหลายช่องทาง เพื่อนำมากำหนดรูปแบบและเนื้อหา รายการที่เหมาะสม ตรงตามความสนใจของผู้ฟังรายการ ทำให้ผู้ฟังติดตามรายการมากขึ้น

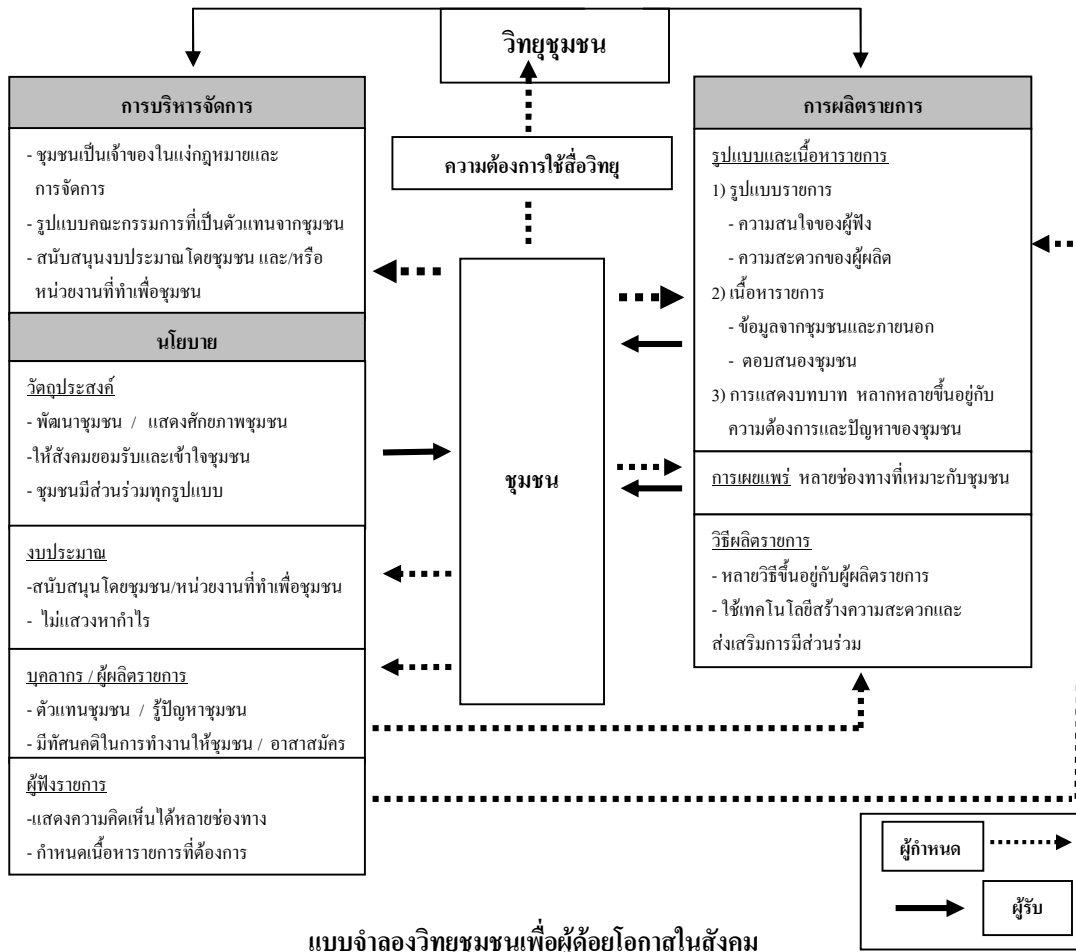
3. การผลิตรายการ รูปแบบและเนื้อหารายการและการแสดงบทบาทของวิทยุชุมชน

วิทยุชุมชนควรเปิดโอกาสให้สามารถผลิตรายการได้หลากหลายวิธีการ ขึ้นอยู่กับความเหมาะสมของผู้ผลิตรายการแต่ละคน โดยมีการใช้เทคโนโลยีเพื่อสร้างความสะดวกและส่งเสริมให้ชุมชนมีส่วนร่วมในฐานะผู้ผลิตรายการมากขึ้น ทั้งนี้ เนื้อหารายการควรขึ้นอยู่กับความ

สนใจของชุมชนและของผู้ผลิตรายการเป็นสำคัญ โดยครอบคลุมทั้งเนื้อหาภายในและภายนอกชุมชน เพื่อให้เกิดทิศทางกรไหลของข้อมูลข่าวสารอย่างทั่วถึง สำหรับการแสดงบทบาทของวิทยุชุมชนนั้น แต่ละแห่งอาจแตกต่างกันไปตามสภาพปัญหาและความต้องการของแต่ละชุมชน

ในขณะที่ช่องทางในการเผยแพร่ควรมีความหลากหลายและสอดคล้องกับรูปแบบการใช้ชีวิตของสมาชิกในชุมชน เพื่อลดข้อจำกัดในการรับฟังด้านเวลาและสถานที่ของผู้ฟังรายการ ซึ่งถือเป็นการส่งเสริมให้ชุมชนมีส่วนร่วมกับวิทยุชุมชนมากขึ้นเช่นกัน

จากข้อสรุปแนวทางวิทยุชุมชนต้นแบบดังกล่าว สามารถนำเสนอเป็นแบบจำลองได้ ดังนี้



แบบจำลองวิทยุชุมชนเพื่อผู้ด้อยโอกาสในสังคม

อภิปรายผล

1) ผู้วิจัยมีข้อค้นพบในประเด็นที่เกี่ยวกับวิทยุชุมชนที่สมควรนำมาอภิปราย ดังนี้

จากลักษณะสำคัญของวิทยุชุมชนตามที่หลักปรัชญาวิทยุชุมชนกำหนดไว้เมื่อเปรียบเทียบกับภารกิจงานของสถานีวิทยุชุมชนเพื่อการเข้าถึงข้อมูลข่าวสารทางสื่อสิ่งพิมพ์พบว่า มีลักษณะที่สอดคล้องกัน คือ สถานีเป็นวิทยุชุมชนที่มีกลุ่มคนตาบอดเป็นเจ้าของ มีการกำหนดวัตถุประสงค์และนำเสนอเนื้อหารายการที่ตอบสนองความต้องการของคนตาบอด ด้วยรูปแบบและวิธีการนำเสนอ

โดยการเปิดหนังสือเสียงเป็นหลัก ซึ่งเป็นรูปแบบที่สะท้อนให้เห็นถึงความเข้าใจในวิถีชีวิตที่บกพร่องในการเข้าถึงสื่อสิ่งพิมพ์ของคนตาบอด นอกจากนี้ ยังให้โอกาสดังกับกลุ่มคนตาบอดได้บริหาร จัดการ และผลิตรายการเองจากการดำเนินงานดังกล่าวมีลักษณะที่สอดคล้องกับผลการวิจัยของพิมลภักดิ์ เดชะชัย (2550) ที่พบว่า วิทยุชุมชนที่บรรลุเป้าหมายมีการดำเนินงานโดยให้ความสำคัญกับชุมชน มีการนำเสนอเนื้อหาที่เหมาะสมกับกลุ่มเป้าหมายและประชาชนมีส่วนร่วมกับสถานีได้ และผลการวิจัยของสิขเรศ ศิราภานต์ (2544) ที่พบว่า สถานีวิทยุกระจายเสียง

ภาคประชาชนที่พึงประสงค์สำหรับประเทศไทยควร
ตอบสนองผลประโยชน์ของชุมชน ควรมีรูปแบบการ
นำเสนอที่สอดคล้องกับวิถีชีวิตของกลุ่มเป้าหมายหลัก

แต่อย่างไรก็ตาม การดำเนินงานของสถานีก็ยังมี
ลักษณะที่ไม่สอดคล้องกับลักษณะสำคัญของวิทยุชุมชน
ในประเด็นการประเมินผลการดำเนินงาน ที่แม้ว่าสถานีได้
ตระหนักถึงความสำคัญของผู้ที่รับรายการ แต่ก็ยังไม่เคยได้
ทำการสำรวจความต้องการดังกล่าวอย่างเป็นทางการแต่
อย่างใด ซึ่งสอดคล้องกับงานวิจัยของดิโนวาร์กีย์ ธานี
(2552) ที่ได้พบว่า จุดด้อยของสถานีวิทยุชุมชนของ
ประเทศไทย คือยังขาดการศึกษาค้นคว้าข้อมูลเกี่ยวกับ
ความต้องการที่แท้จริงของชุมชน

2) ผู้วิจัยมีข้อค้นพบในประเด็นที่เกี่ยวกับปัจจัยที่
ส่งผลกระทบต่อการทำงานวิทยุชุมชน ที่สมควรนำมา
อภิปราย ดังนี้

2.1) ปัจจัยทางด้านบุคลากร จากแนวคิดที่ว่าบุคลากร
ของสถานีวิทยุต้องมีความรู้เกี่ยวกับสื่อสารมวลชนนั้น เมื่อ
พิจารณาการดำเนินงานของวิทยุชุมชนในประเทศไทย
พบว่า มีลักษณะที่ไม่สอดคล้องกัน ดังเช่นงานวิจัยของ
พิมพ์ลักษณ์ เดชะชัย (2550) ที่พบว่า บุคลากรของวิทยุชุมชน
ส่วนใหญ่ยังขาดประสบการณ์ในการบริหารจัดการวิทยุ
ชุมชน ซึ่งสอดคล้องกับงานวิจัยของศรีเมือง เจริญศิริ
(2552) ที่พบว่า นอกจากบุคลากรจะขาดความรู้ในการผลิต
รายการวิทยุแล้ว ยังขาดอุดมการณ์ของวิทยุชุมชน จึงส่งผล
ให้ถูกใช้เป็นที่เครื่องมือแสวงหาผลประโยชน์ของนักธุรกิจ
และนักการเมือง และเมื่อนำมาพิจารณาเปรียบเทียบกับ
บุคลากรของสถานีวิทยุชุมชนเพื่อการเข้าถึงข้อมูลข่าวสาร
ทางสื่อสิ่งพิมพ์ พบว่า มีปัญหาบุคลากรขาดความรู้และ
ประสบการณ์เช่นกัน แต่ทว่าบุคลากรของสถานีเป็นผู้มี
ทัศนคติในการทำงานเพื่อคนตาบอด สถานีจึงยังคง
สามารถดำเนินการตามหลักการวิทยุชุมชนได้ ซึ่งแตกต่าง
ไปจากวิทยุชุมชนแห่งอื่น และเป็นข้อควรพิจารณาว่า ถ้า
วิทยุชุมชนมีการวางเป้าหมาย และมีบุคลากรที่มีอุดมการณ์
เพื่อชุมชนอย่างแท้จริงแล้ว การที่บุคลากรจะขาดความรู้ใน
การผลิตรายการวิทยุ ก็อาจไม่ได้เป็นปัจจัยที่สำคัญต่อการ
ดำรงไว้ซึ่งหลักการวิทยุชุมชน

2.2) ปัจจัยทางด้านเศรษฐกิจ สถานีวิทยุชุมชนเพื่อ
การเข้าถึงข้อมูลข่าวสารทางสื่อสิ่งพิมพ์ได้มีการกำหนด
นโยบายไว้ชัดเจนว่า ไม่มีการโฆษณาเชิงพาณิชย์ เพราะ
ได้รับการสนับสนุนงบประมาณจากสมาคมคนตาบอดแห่ง

ประเทศไทยและมูลนิธิคนตาบอดไทย จึงส่งผลให้สถานี
ผลิตรายการที่ทำให้ประโยชน์กับคนตาบอดได้ตามที่
วางเป้าหมายไว้ ซึ่งในประเด็นดังกล่าวนี้ทำให้เกิดข้อควร
พิจารณาว่า วิทยุชุมชนต้องได้รับการสนับสนุนในด้าน
ต่างๆ จากชุมชนหรือหน่วยงานที่ทำงานเพื่อชุมชน เพื่อให้
วิทยุชุมชนสามารถสร้างประโยชน์ได้อย่างเต็มที่ แต่ถ้าหาก
ปล่อยให้คนกลุ่มใดกลุ่มหนึ่งดำเนินการโดยปราศจากการ
สนับสนุนจากชุมชน โอกาสที่จะถูกแทรกแซงและกลายเป็น
เครื่องมือแสวงหาประโยชน์ของนักธุรกิจหรือนักการเมือง
ก็จะเกิดขึ้น และอาจก่อให้เกิดแนวคิดที่เป็นอันตรายต่อ
อุดมการณ์ของวิทยุชุมชน ดังเช่นผลการศึกษาข้อมูล
พื้นฐานวิทยุชุมชนภาคประชาชนของเครือข่ายสื่อภาค
ประชาชนภาคเหนือ (2551) ที่พบว่า วิทยุชุมชนจำนวนมาก
ไม่เห็นว่า การแทรกแซงด้านการโฆษณาและด้านการเมือง
เป็นปัญหาในการดำเนินงาน หากแต่เป็นความสัมพันธ์
แบบอุปถัมภ์และหวังผลในระยะยาว

2.3) ปัจจัยทางการเมือง ในประเด็นทางด้าน
กฎหมายที่ถือเป็นปัญหาหลักที่ส่งผลกระทบต่อการทำงานของ
สถานีวิทยุชุมชนเพื่อการเข้าถึงข้อมูลข่าวสารทางสื่อ
สิ่งพิมพ์ คือ การขาดองค์กรที่ทำหน้าที่ควบคุมดูแลกิจการ
วิทยุชุมชนโดยตรง ทำให้สถานีไม่มีความมั่นใจว่ากฎหมาย
ที่เกี่ยวข้องจะเกิดการเปลี่ยนแปลงใดๆ ขึ้นอีก จึงยังไม่มี
แนวทางการพัฒนาสถานีที่ชัดเจน ดังเช่นงานวิจัยของ
งานวิจัยของศรีเมือง เจริญศิริ (2552) ที่พบว่า ความไม่
ชัดเจนของกฎหมาย การจัดสรรคลื่นความถี่ที่ยังคลุมเครือ
ทำให้ประชาชนขาดความมั่นใจในการเป็นเจ้าของอย่าง
แท้จริง และหันเหไปหาสื่อมวลชนอื่นในอนาค

ข้อเสนอแนะ

1. ข้อเสนอแนะสำหรับการศึกษาวิจัย

1) ผู้พิการ ตลอดจนผู้ด้อยโอกาสในสังคม ต่างก็มี
ความพยายามที่จะแสวงหาพื้นที่และโอกาสในการสื่อสาร
ถึงสิทธิของตนเองให้สังคมได้รับรู้และเข้าใจ ผ่านการ
สื่อสารในรูปแบบต่างๆ จากการศึกษาในครั้งนี้พบว่ายังมีผู้
พิการและผู้ด้อยโอกาสในสังคมที่กำลังแสดงสิทธิของ
ตนเองด้วยการสื่อสารผ่านสื่อมวลชนประเภทต่างๆ ไม่ว่าจะ
เป็นการผลิตรายการวิทยุกระจายเสียง การผลิตรายการ
โทรทัศน์ เพื่อบอกเล่าถึงความต้องการ ตลอดจนเพื่อให้
สังคมได้ตระหนักถึงศักยภาพของตนเอง ดังนั้น จึงควรมี
การศึกษาในรูปแบบการใช้สื่อของผู้ด้อยโอกาสในสังคมประเภท

อื่นๆ ทั้งในฐานะผู้ส่งสารและผู้รับสาร เพื่อก่อให้เกิดการเรียนรู้และสร้างความเข้าใจร่วมกัน อันจะนำไปสู่การพัฒนาและยกระดับคุณภาพชีวิตของผู้ด้อย โอกาสให้มีความเท่าเทียมและเสมอภาคกับทุกคนในสังคม

2) ปัจจัยทางด้านงบประมาณ เป็นเงื่อนไขสำคัญที่ส่งผลกระทบต่อภารกิจของอุดมการณ์วิทยุชุมชน และเป็นเหตุให้วิทยุชุมชนจำนวนมากถูกแทรกแซงจากภาครัฐกิจและภาคการเมือง อย่างไรก็ตามก็ยังมีวิทยุชุมชนจำนวนมากไม่น้อยที่ยังสามารถดำเนินงานตามหลักการวิทยุชุมชนได้ ซึ่งแต่ละแห่งต่างก็มีรูปแบบการหารายได้เพื่อสร้างความอยู่รอดที่แตกต่างกัน ดังนั้น จึงควรมีการศึกษา รวบรวมวิธีการและช่องทางการหารายได้ของวิทยุชุมชนที่ดำเนินงานตามหลักการวิทยุชุมชนในประเทศไทยว่ามีรูปแบบอย่างไร แต่ละรูปแบบมีข้อดีและข้อเสียอย่างไร ทั้งนี้เพื่อเป็นแนวทางในการสร้างช่องทางการหารายได้ที่ไม่ขัดต่ออุดมการณ์ให้กับวิทยุชุมชนแห่งอื่นได้ดำเนินการตามแบบอย่าง เพื่อลดปัญหาที่เกิดขึ้นจากการขาดงบประมาณของวิทยุชุมชน

2. ข้อเสนอแนะสำหรับหน่วยงานที่เกี่ยวข้อง

ในปัจจุบันถึงแม้ว่าวิทยุชุมชนเป็นที่ยอมรับอย่างแพร่หลายว่าเป็นสื่อภาคประชาชน มีประชาชนเป็นเจ้าของสถานีในทางปฏิบัติ แต่ในความเป็นจริงเป้าหมายของการดำเนินงานวิทยุชุมชนกลับไม่เป็นไปตามหลักการวิทยุชุมชน ทั้งนี้เนื่องจากประชาชนยังขาดความเข้าใจในหลักการของวิทยุชุมชนที่แท้จริง ซึ่งส่งผลให้เกิดความเข้าใจผิดกับวิทยุชุมชนเป็นอย่างมาก ดังนั้น คณะกรรมการกิจการกระจายเสียง กิจการโทรทัศน์และกิจการโทรคมนาคมแห่งชาติ (กสทช.) ซึ่งเป็นหน่วยงานที่รับผิดชอบดูแลควรมีการให้ความรู้เกี่ยวกับหลักการวิทยุชุมชน ตลอดจนการผลิตรายการวิทยุกระจายเสียง เพื่อให้ชุมชนสามารถควบคุมเป้าหมายการดำเนินงานของวิทยุชุมชนให้เกิดประโยชน์ได้อย่างแท้จริง ซึ่งการให้ความรู้เกี่ยวกับวิทยุชุมชนและการผลิตรายการวิทยุชุมชน กสทช. ควรร่วมมือกับมหาวิทยาลัย หรือหน่วยงานทางด้านสื่อสารมวลชนอื่นๆ จัดอบรมความรู้และทักษะต่างๆ เพื่อให้ชุมชนมีศักยภาพในการพัฒนาวิทยุชุมชนให้มีความน่าสนใจ และสร้างประโยชน์ได้เต็มประสิทธิภาพต่อไป

บรรณานุกรม

- กาญจนา แก้วเทพ. (2545). *คู่มือวิทยุชุมชน (FNS)*. เอกสารสำเนา.
- กาญจนา แก้วเทพ. (2549). *วิทยุชุมชน: คลื่นหนูนการสร้างพลังให้ท้องถิ่น*. กรุงเทพฯ: สำนักงานกองทุนสนับสนุนการวิจัย.
- กองงานคณะกรรมการกิจการวิทยุกระจายเสียงและวิทยุโทรทัศน์. (2549). *รายชื่อสถานีวิทยุกระจายเสียงทั่วประเทศ* (จำแนกตามหน่วยงานราชการต้นสังกัด), ไม่ปรากฏสถานที่พิมพ์.(อัดสำเนา).
- จุมพล รอดคำดี. (2542). วิทยุกระจายเสียงชุมชน (Community Radio) ของประชาชน โดยประชาชน เพื่อประชาชน. *วารสารนิเทศศาสตร์*, 17 (เมษายน-มิถุนายน 2542): 21-26.
- ดิณารักษ์ ธาณี. (2552). *ปัญหาในการดำเนินกิจการจุดปฏิบัติการเรียนรู้วิทยุชุมชนในเขตเทศบาลนครอุบลราชธานี*. (วิทยานิพนธ์ปริญญาโทบริหารธุรกิจ สาขาบริหารธุรกิจ, มหาวิทยาลัยราชภัฏอุบลราชธานี).
- นาคยา ศรีดี. (2544). *การพิทักษ์สิทธิทางเพศของสตรีกับปัญหาการเสนอข่าวของหนังสือพิมพ์*. (วิทยานิพนธ์ปริญญาโทบริหารธุรกิจ สาขาสังคมสงเคราะห์, มหาวิทยาลัยธรรมศาสตร์).
- ปิ่นฉพร ไพบูลย์วัฒนกิจ. (2549). *การเตรียมความพร้อมวิทยุชุมชนของภาคประชาชน กรณีเครือข่ายองค์กรวิทยุชุมชนเชียงใหม่*. (วิทยานิพนธ์ปริญญาโทบริหารธุรกิจ สาขา นิเทศศาสตร์, มหาวิทยาลัยแม่โจ้).
- พิมลภักย์ เดชะชัย. (2550). *การประเมินผลการดำเนินงานวิทยุชุมชนในเขตอำเภอเมืองจังหวัดเชียงใหม่*. (วิทยานิพนธ์ปริญญาโทบริหารธุรกิจ สาขา รัฐประศาสนศาสตร์, มหาวิทยาลัยเชียงใหม่).
- ยุคลธร ไกรวสิน. (2544). *ประเมินภารกิจของสถานีวิทยุกระจายเสียงในสังกัดกระทรวงเกษตรและสหกรณ์*. (วิทยานิพนธ์ปริญญาโทบริหารธุรกิจ สาขาการสื่อสารมวลชน, จุฬาลงกรณ์มหาวิทยาลัย).
- ระบบวิทยุกระจายเสียงตามเจตนารมณ์ มาตรา 40 รัฐธรรมนูญแห่งราชอาณาจักรไทย พุทธศักราช 2540*. (วิทยานิพนธ์ปริญญาโทบริหารธุรกิจ สาขาวารสารศาสตร์, มหาวิทยาลัยธรรมศาสตร์).

ศศโสภา จิตรวานิชกุล. (2542). การศึกษาพฤติกรรมการ
ความสนใจ และความต้องการในการเปิดรับสื่อของ
คนตาบอดในเขตกรุงเทพมหานคร. (วิทยานิพนธ์
ปริญญาโท สาขาการสื่อสารมวลชน, จุฬาลงกรณ์
มหาวิทยาลัย).

ศรีเมือง เจริญศิริ. (2552). นโยบายวิทยุชุมชนในประเทศไทย.
(วิทยานิพนธ์ปริญญาโท สาขาการสื่อสารมวลชน, มหาวิทยาลัย
อุบลราชธานี).

สิขเรศ ศิราภรณ์. (2544). รูปแบบสถานีวิทยุกระจายเสียง
ภาคประชาชนที่พึงประสงค์สำหรับประเทศไทย
ภายหลังการปฏิรูป

สุภารัตน์ ดิษยวรรณะ จันทราพัฒนากุล. (2552). สื่อมวลชน
กับสังคม (พิมพ์ครั้งที่ 2). ปทุมธานี: มหาวิทยาลัยกรุงเทพ.

อีसानวอยซ์. (2551). บทสรุปผู้บริหาร โครงการศึกษาข้อมูล
พื้นฐานวิทยุชุมชนภาคประชาชน. สืบค้นจาก [http://
www.esaanvoice.net/people_radio/index.php?option=c
om_content&view=article&id=23:2009-11-19-05-39-
03&catid=5:2009-11-19-03-0523&Itemid=6](http://www.esaanvoice.net/people_radio/index.php?option=com_content&view=article&id=23:2009-11-19-05-39-03&catid=5:2009-11-19-03-0523&Itemid=6)

อุบลรัตน์ ศิริยุวศักดิ์. (2547). สื่อสารมวลชนเบื้องต้น
สื่อมวลชน วัฒนธรรม และสังคม (พิมพ์ครั้งที่ 4).
กรุงเทพฯ: จุฬาลงกรณ์มหาวิทยาลัย.

McQuail, D. (2005). *McQuail's Mass Communication
Theory* (5 th ed.). London : SAGE.



นางสาวยุคลธร ไกรวสิน สำเร็จการศึกษาระดับปริญญาโท
ทางด้านนิเทศศาสตร์ จากจุฬาลงกรณ์มหาวิทยาลัย ปริญญาตรี
ศิลปศาสตรบัณฑิต สาขาการสื่อสารมวลชน คณะมนุษยศาสตร์
มหาวิทยาลัยเกษตรศาสตร์ ประสบการณ์ทำงานเคยเป็น
อาจารย์ประจำภาควิชาวิทยุกระจายเสียงและวิทยุโทรทัศน์
คณะนิเทศศาสตร์ มหาวิทยาลัยกรุงเทพ ปัจจุบันเป็น
นักวิจัยอิสระ